

Pitanje: 1/66

Na mestu na kome bi zaustavljeno, odnosno parkirano vozilo, ugrožavalo bezbednost drugih učesnika u saobraćaju ili predstavljalo smetnju za normalno odvijanje saobraćaja ili kretanje pešaka:

- vozač ne sme da zaustavi, odnosno parkira vozilo

Pitanje: 2/66

Na javnom putu van naselja, vozač koji zaustavlja ili parkira vozilo, dužan je da:

- uvek kada za to postoji mogućnost, zaustavi ili parkira vozilo van kolovoza

Pitanje: 3/66

Vozač koji zaustavlja ili parkira vozilo na javnom putu na kome se saobraćaj odvija u oba smera, dužan je da ga zaustavi, odnosno parkira neposredno uz:

- desnu ivicu kolovoza

Pitanje: 4/66

Vozač koji zaustavlja ili parkira vozilo na javnom putu na kome se saobraćaj odvija samo u jednom smeru, sme da ga zaustavi, odnosno parkira:

- uz desnu ili levu ivicu kolovoza

Pitanje: 5/66

Ukoliko se uz desnu ivicu kolovoza nalaze tramvajske ili druge šine:

- vozač ne sme da zaustavi ili parkira vozilo

Pitanje: 6/66

Vozač ne sme da zaustavi ili parkira vozilo:

- na pešačkom prelazu kao i na udaljenosti manjoj od 5 m od prelaza

Pitanje: 7/66

Vozač ne sme da zaustavi ili parkira vozilo:

- na prelazu biciklističke staze preko kolovoza kao i na udaljenosti manjoj od 5 m od prelaza

Pitanje: 8/66

Vozač ne sme da zaustavi ili parkira vozilo:

- na prelazu puta preko železničke pruge kao i na udaljenosti manjoj od 5 m od prelaza

Pitanje: 9/66

Vozač ne sme da zaustavi ili parkira vozilo:

- na raskrsnici kao i na udaljenosti manjoj od 5 m od najbliže ivice poprečnog kolovoza

Pitanje: 10/66

Vozač ne sme da zaustavi ili parkira vozilo:

- u tunelu
- u podvožnjaku

Pitanje: 11/66

U situaciji prikazanoj na slici:



- nije dozvoljeno zaustavljanje i parkiranje

Pitanje: 12/66

U situaciji prikazanoj na slici:



- nije dozvoljeno zaustavljanje i parkiranje

Pitanje: 13/66

U situaciji prikazanoj na slici vozilo:



- nije propisno parkirano

Pitanje: 14/66

Vozač ne sme da zaustavi ili parkira vozilo na:

- nadvožnjaku
 mostu

Pitanje: 15/66

U situaciji prikazanoj na slici:



- nije dozvoljeno zaustavljanje i parkiranje

Pitanje: 16/66

U situaciji prikazanoj na slici parkiranje:



- nije dozvoljeno

Pitanje: 17/66

Na mestu na kome bi vozilo zaklanjalo saobraćajni znak vozač:

- ne sme da zaustavi ili parkira vozilo

Pitanje: 18/66

Vozač ne sme da zaustavi ili parkira vozilo:

- na biciklističkoj stazi i biciklističkoj traci

Pitanje: 19/66

U situaciji prikazanoj na slici zaustavljanje vozila:



- nije dozvoljeno

Pitanje: 20/66

U situaciji prikazanoj na slici parkiranje vozila:



- nije dozvoljeno

Pitanje: 21/66

U situaciji prikazanoj na slici:



- parkiranje ili zaustavljanje vozila nije dozvoljeno

Pitanje: 22/66

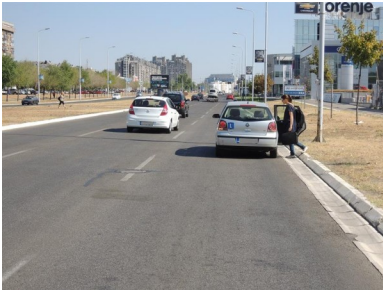
U situaciji prikazanoj na slici vozilo:



- nije propisno zaustavljeno

Pitanje: 23/66

U situaciji prikazanoj na slici:



- parkiranje ili zaustavljanje vozila nije dozvoljeno

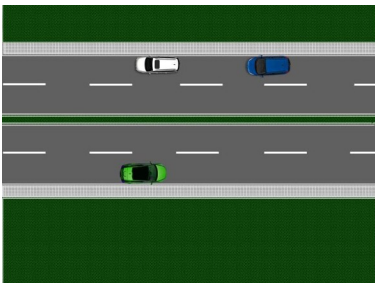
Pitanje: 24/66

Na putu na kome su kolovozne trake fizički odvojene:

- parkiranje ili zaustavljanje vozila nije dozvoljeno

Pitanje: 25/66

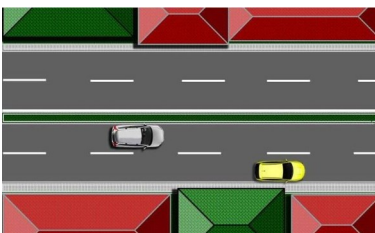
U situaciji prikazanoj na slici:



- parkiranje ili zaustavljanje vozila nije dozvoljeno

Pitanje: 26/66

U situaciji prikazanoj na slici parkiranje ili zaustavljanje vozila:



- nije dozvoljeno

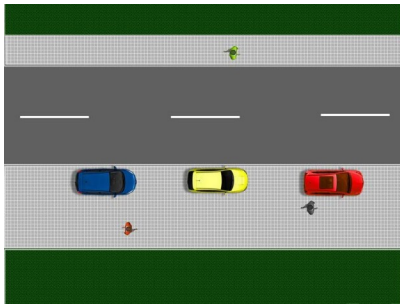
Pitanje: 27/66

Na trotoaru, zaustavljanje ili parkiranje vozila:

- nije dozvoljeno

Pitanje: 28/66

U situaciji prikazanoj na slici parkiranje vozila na trotoaru:



- nije dozvoljeno

Pitanje: 29/66

Na pešačkoj stazi zaustavljanje ili parkiranje vozila:

- nije dozvoljeno

Pitanje: 30/66

U situaciji prikazanoj na slici zaustavljanje vozila:



- nije dozvoljeno

Pitanje: 31/66

U situaciji prikazanoj na slici:



- parkiranje ili zaustavljanje vozila nije dozvoljeno

Pitanje: 32/66

U situaciji prikazanoj na slici:



- parkiranje ili zaustavljanje vozila nije dozvoljeno

Pitanje: 33/66

U situaciji prikazanoj na slici:



- parkiranje ili zaustavljanje vozila nije dozvoljeno

Pitanje: 34/66

Na površinama na kojima je saobraćajnom signalizacijom zabranjen saobraćaj vozila:

- parkiranje ili zaustavljanje vozila nije dozvoljeno

Pitanje: 35/66

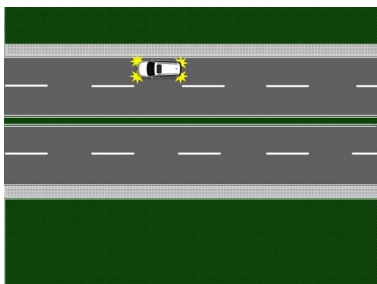
U situaciji prikazanoj na slici:



- parkiranje ili zaustavljanje vozila nije dozvoljeno

Pitanje: 36/66

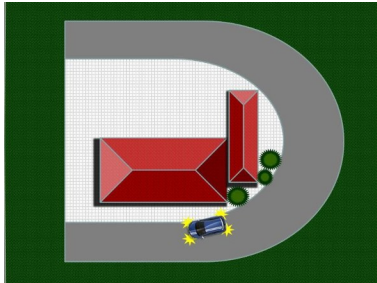
U situaciji prikazanoj na slici prinudno zaustavljeno vozilo (sa uključenim svim pokazivačima pravca):



- nije označeno na propisan način

Pitanje: 37/66

U situaciji prikazanoj na slici vozilo (sa uključenim svim pokazivačima pravca) koje je zaustavljeno na mestu da vozači vozila koja se kreću istim smerom ne mogu ili teško mogu blagovremeno da ga uoče:



- nije označeno na propisan način

Pitanje: 38/66

U situaciji prikazanoj na slici zaustavljeno vozilo:



- je označeno na propisan način

Pitanje: 39/66

U situaciji prikazanoj na slici zaustavljeno vozilo:



- nije označeno na propisan način

Pitanje: 40/66

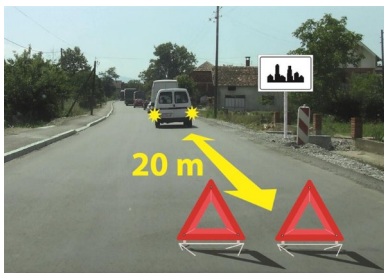
U situaciji prikazanoj na slici zaustavljeno vozilo:



- nije označeno na propisan način

Pitanje: 41/66

U situaciji prikazanoj na slici kolona zaustavljenih motornih vozila na putu u naselju:



- je označena na propisan način

Pitanje: 42/66

Vozač koji je vozilo zaustavio na šinama, zbog neispravnosti, dužan je da:

- vozilo odmah ukloni sa šina, a ako to nije moguće, da odmah preduzme potrebne mere da vozači šinskog vozila na vreme budu upozoreni na opasnost

Pitanje: 43/66

Vozač ne sme da zaustavi ili parkira vozilo:

- u blizini vrha prevoja
- u nepreglednoj krivini

Pitanje: 44/66

U situaciji prikazanoj na slici, u blizini vrha prevoja:



- parkiranje ili zaustavljanje vozila nije dozvoljeno

Pitanje: 45/66

Vozač sme da zaustavi ili parkira vozilo ispred i iza oznake na kolovozu kojom je stajalište vozila javnog saobraćaja označeno, na udaljenosti većoj od:

- 15 m

Pitanje: 46/66

Na stajalištu za vozila javnog saobraćaja vozač:

- ne sme da zaustavi ili parkira vozilo

Pitanje: 47/66

Na trgovima, na pešačkoj zoni i protivpožarnom putu:

- nije dozvoljeno zaustavljanje ili parkiranje vozila

Pitanje: 48/66

Na saobraćajnoj traci za uključivanje, isključivanje, saobraćajnoj traci za vozila javnog prevoza i tramvajskoj baštici:

- nije dozvoljeno zaustavljanje ili parkiranje vozila

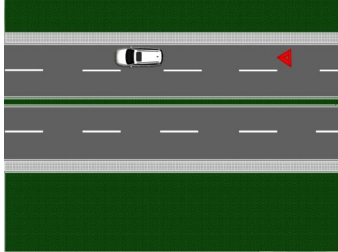
Pitanje: 49/66

Kada je prinuđen da vozilo zaustavi na kolovozu na mestu na kojem je zabranjeno zaustavljanje ili parkiranje vozila, vozač je dužan:

- da vozilo obeleži sigurnosnim trouglom i da uključi sve pokazivače pravca

Pitanje: 50/66

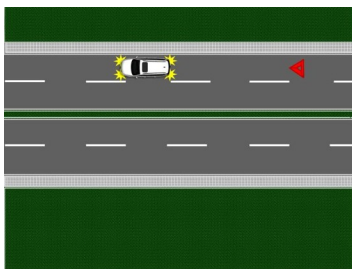
U situaciji prikazanoj na slici prinudno zaustavljeno vozilo (sa postavljenim sigurnosnim trouglom):



- nije označeno na propisan način

Pitanje: 51/66

U situaciji prikazanoj na slici prinudno zaustavljeno vozilo (sa uključenim svim pokazivačima pravca i postavljenim sigurnosnim trouglom):



- označeno je na propisan način

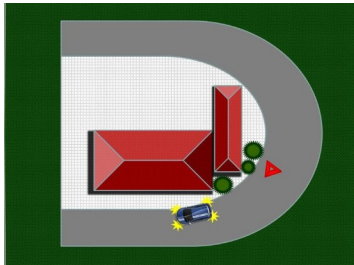
Pitanje: 52/66

Kada je vozilo zaustavio na kolovozu na takvom mestu da vozači vozila koja se kreću istim smerom ne mogu ili teško mogu blagovremeno da uoče vozilo, vozač je dužan:

- da vozilo obeleži sigurnosnim trouglom i da uključi sve pokazivače pravca

Pitanje: 53/66

U situaciji prikazanoj na slici vozilo (sa uključenim svim pokazivačima pravca i postavljenim sigurnosnim trouglom) koje je zaustavljeno na mestu da vozači vozila koja se kreću istim smerom ne mogu ili teško mogu blagovremeno da ga uoče:



- označeno je na propisan način

Pitanje: 54/66

Na putu van naselja, kao i na putu u naselju noću ili u uslovima smanjene vidljivosti kada je mesto na kome se vozilo zaustavlja nedovoljno osvetljeno, vozač je dužan:

- da vozilo obeleži sigurnosnim trouglom i da uključi sve pokazivače pravca

Pitanje: 55/66

Sigurnosni trougao postavlja se na kolovoz iza zaustavljenog vozila, u vertikalnom položaju, tako da vozač koji nailazi iz smera na kome je znak postavljen može blagovremeno da zaustavi svoje vozilo, odnosno da bezbedno obiđe zaustavljeno vozilo, pri čemu njegova udaljenost od zaustavljenog vozila na putu van naselja ne može biti manja od:

- 50 m

Pitanje: 56/66

U situaciji prikazanoj na slici sigurnosni trougao:



- je postavljen na propisanoj udaljenosti

Pitanje: 57/66

Sigurnosni trougao postavlja se na kolovoz iza zaustavljenog vozila, u vertikalnom položaju, tako da vozač koji nailazi iz smera na kome je znak postavljen može blagovremeno da zaustavi svoje vozilo, odnosno da bezbedno obiđe zaustavljeno vozilo, pri čemu njegova udaljenost od zaustavljenog vozila na putu u naselju ne može biti manja od:

- 10 m

Pitanje: 58/66

U situaciji prikazanoj na slici sigurnosni trougao:



- je postavljen na propisanoj udaljenosti

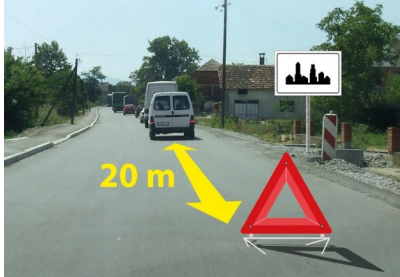
Pitanje: 59/66

Kada je na kolovozu zaustavljena kolona motornih vozila, na propisanom odstojanju od poslednjeg vozila u koloni:

- moraju biti postavljena dva sigurnosna trougla, jedan pored drugog

Pitanje: 60/66

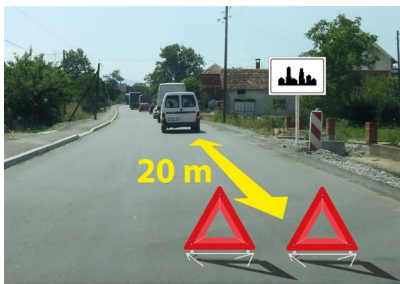
U situaciji prikazanoj na slici kolona zaustavljenih motornih vozila na putu u naselju:



- nije označena na propisan način

Pitanje: 61/66

U situaciji prikazanoj na slici kolona zaustavljenih motornih vozila na putu u naselju:



- nije označena na propisan način

Pitanje: 62/66

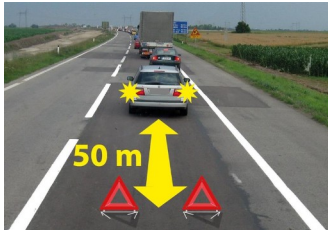
U situaciji prikazanoj na slici kolona zaustavljenih motornih vozila na putu van naselja:



- nije označena na propisan način

Pitanje: 63/66

U situaciji prikazanoj na slici kolona zaustavljenih motornih vozila na putu van naselja:



- je označena na propisan način

Pitanje: 64/66

Pre nego što napusti parkirano vozilo vozač mora da:

- preduzme sve potrebne mere kojima se sprečava da se vozilo samo pokrene sa mesta na kome je parkirano
- preduzme sve potrebne mere radi obezbeđenja vozila od neovlašćene upotrebe

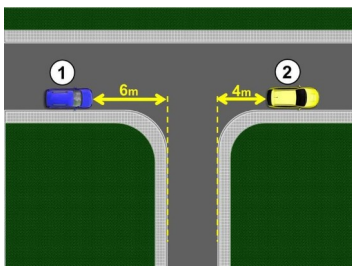
Pitanje: 65/66

Pre nego što napusti parkirano vozilo, vozač mora da:

- preduzme potrebne mere kojima se sprečava da se vozilo samo pokrene sa mesta na kome je parkirano

Pitanje: 66/66

U situaciji prikazanoj na slici, na putu sa dvosmernim saobraćajem, propisno je parkirano vozilo označeno brojem:



- 1