

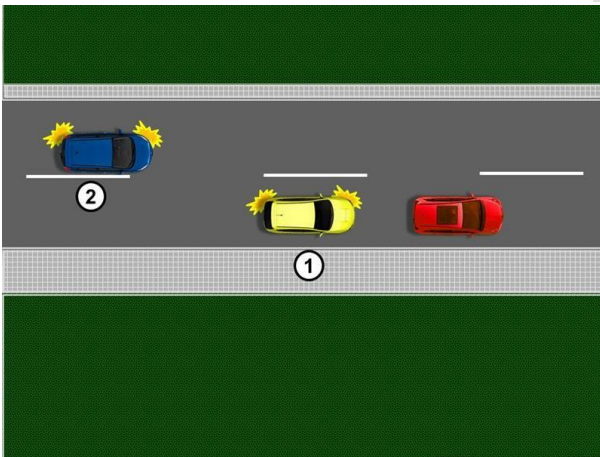
**Pitanje: 1/19**

**Zvučni znak upozorenja, na putu van naselja, vozač je dužan da upotrebi:**

**zbog upozorenja drugom učesniku u saobraćaju kada želi da ga pretekne ili obiđe, ako bi bez tog znaka postojala opasnost nastanka saobraćajne nezgode.**

**Pitanje: 2/19**

**U situaciji prikazanoj na slici vozač vozila označenog brojem 2, na putu van naselja, ukoliko nastavlja preticanje:**



**dužan je da upotrebi zvučni znak upozorenja**

**Pitanje: 3/19**

**U situaciji prikazanoj na slici, ukoliko želite da nastavite kretanje:**



**dužni ste da upotrebite zvučni znak upozorenja**

**Pitanje: 4/19**

**U situaciji prikazanoj na slici:**



**strpljivo ćete nastaviti vožnju do mesta na kojem možete izvršiti preticanje**

**Pitanje: 5/19**

**Na putu van naselja pre ulaska u nepreglednu i uzanu krivinu ili dolaska na prevoj, gde je mimoilaženje otežano:**

**vozač je dužan da upotrebi zvučni znak upozorenja**

**Pitanje: 6/19**

**U situaciji prikazanoj na slici na ulasku u nepreglednu krivinu:**



**dužni ste da upotrebite zvučni znak upozorenja**

**Pitanje: 7/19**

**Vozač je dužan da zvučni znak upozorenja daje:**

**u meri koja je dovoljna da se drugi učesnici u saobraćaju upozore**

**Pitanje: 8/19**

**U situaciji prikazanoj na slici:**



**strpljivo ćete sačekati da vozač vozila ispred Vas nastavi kretanje**

**Pitanje: 9/19**

**Ako se pored kolovoza nalazi dete koje ne obraća pažnju na kretanje vozila:**

**vozač je dužan da upotrebi zvučni znak upozorenja**

**Pitanje: 10/19**

**U situaciji prikazanoj na slici:**



**dužni ste da upotrebite zvučni znak upozorenja**

**Pitanje: 11/19**

**Vozač noću, umesto zvučnog znaka upozorenja, može upotrebiti:**

**svetlosni znak upozorenja**

**Pitanje: 12/19**

**Svetlosni znak upozorenja daje se uzastopnim ili naizmeničnim paljenjem:  
dugih svetala**

**Pitanje: 13/19**

**Svetlosni znak upozorenja vozač može da upotrebi:  
noću i danju ako takav način upozorenja više odgovara uslovima na putu**

**Pitanje: 14/19**

**Vozač je na javnom putu dužan da uključi sve pokazivače pravca na vozilu:  
za vreme ulaska ili izlaska putnika  
ako upozorava druge učesnike na opasnost u saobraćaju**

**Pitanje: 15/19**

**U situaciji prikazanoj na slici, vozač iz čijeg vozila izlaze putnici:**



**dužan je da uključi sve pokazivače pravca na vozilu**

**Pitanje: 16/19**

**Vozač je na javnom putu dužan da uključi sve pokazivače pravca na vozilu:**

**u uslovima izrazito smanjene vidljivosti (gusta magla, dim i sl.)**

**ako je poslednji u koloni vozila koja se zaustavila na putu izvan naselja, osim ako je kolona zaustavljena zbog postupanja po saobraćajnom znaku ili pravilu saobraćaja**



**Pitanje: 17/19**

**U situaciji prikazanoj na slici, vozač poslednjeg vozila u zaustavljenoj koloni:**



**dužan je da uključi sve pokazivače pravca na vozilu**

**Pitanje: 18/19**

**Vozač je na javnom putu dužan da uključi sve pokazivače pravca na vozilu:**

**ako se zaustavi na kolovozu, osim prilikom parkiranja na obeleženom parkingu, odnosno zbog postupanja po saobraćajnom znaku ili pravilu saobraćaja**

**ako se kreće unazad**

**Pitanje: 19/19**

**U situaciji prikazanoj na slici vozač vozila koje se kreće unazad:**



**dužan je da uključi sve pokazivače pravca na vozilu**